

LE TRAIT D'UNION



Bulletin sectoriel d'information

Secteur Haut-Richelieu, Région Montérégie

Volume 29, numéro 2 – décembre 2016

Lancement de *L'Abécédaire* par le Comité de la condition des hommes

Le 17 novembre dernier a eu lieu le lancement d'un abécédaire personnel par Michel Boulanger, Michel Lord et Michel Cartier, membres du Comité de la condition des hommes

Voir tous les détails en page 6



Nos trois Michel en compagnie de la présidente régionale Christiane Potvin-Lapalme

JOYEUX NOËL



Noël est à nos portes.... ne manquez pas le souper de Noël de l'AREQ

Détails en page 15

JOYEUX NOËL

Nos nouvelles personnes retraitées!!



Rencontrez-les en page 20



**Le site Web de l'AREQ
un outil en or...**

Vous ne le connaissez pas? Vous hésitez par crainte des nouvelles technologies?

Découvrez ses possibilités et ses avantages en page 11

LE TRAIT D'UNION

LE TRAIT D'UNION est publié trois fois par année et distribué gratuitement aux membres de l'AREQ, région Montérégie, secteur Haut-Richelieu.

Éditeur

AREQ, secteur Haut-Richelieu

Coordonnatrice à la rédaction

*Luce Reid (450) 347-0588
lucereid@videotron.ca*

Mise en page - infographie

François Fournier

Révision - correction

*Thérèse Ladouceur
Irène Leblanc*

Impression

Gracieuseté du Syndicat de l'enseignement du Haut-Richelieu (SEHR)

Expédition

Cité-Poste et internet

Photographes

Michel Roy, Luce Reid

Collaboration à la rédaction

Renée Dallaire, Christiane Potvin-Lapalme, Michel Lord, Richard Gouin, Robert Olivier, Suzane Faucher, Michel A. Gagnon, Joseph Lanoue, Michel Roy, Robert Godin, Huguette Massé, Nicole Caron, Francine St-Denis.

Conseil sectoriel

*Renée Dallaire, présidente (450) 248-0913
r-dallaire@hotmail.com*

*Michel Lord, 1^{er} vice-président (514) 791-1427
michel.lord52@gmail.com*

*Suzane Faucher, 2^e vice-présidente (450) 347-0025
sufaucher@videotron.ca*

*Francine St-Denis, secrétaire (450) 359-4773
stdenisf@videotron.ca*

*Nicole Caron, trésorière (450) 359-4823
hipponic@videotron.ca*

*Richard Gouin, 1^{er} conseiller (450) 922-2018
richard.gouin@hotmail.com*

*Michel Roy, 2^e conseiller (450) 708-5554
michel.roy28@hotmail.com*

Dans votre numéro de décembre

Les chroniques

- Mots des présidentes P. 3 et 4
- Conditions des femmes P. 5
- Condition des hommes P. 6
- Retraite et assurances P. 7
- Sociopolitique P. 8
- Environnement P. 9
- Portrait autorisé P. 10
- Bien dire, bien écrire P. 11
- Décès P. 12

Articles d'intérêt

- Marche pour le jour de la terre P. 6
- Le site Web, un outil en or et Infolettre P. 11
- Fondation Laure Gaudreault P. 13
- Agenda des activités à venir P. 14
- AGS et souper de Noël P. 15
- Souvenirs P. 16 et 17
- Activités artistiques P. 18
- La retraite, un jardin renouvelé P. 19
- Accueil des nouvelles personnes retraitées P. 20



LA MAGIE DE NOËL : UNE THÉRAPIE POUR TOUS

À l'heure des grands bouleversements sociopolitiques qui secouent notre planète, j'ai un besoin viscéral de croire encore à la magie de Noël. C'est comme si la poussière d'étoiles que le bon vieux Père Noël saupoudre sur ma vie me redonnait ma naïveté d'enfant. Qu'il s'agisse d'entendre les cantiques de Noël, de voir le sapin trôner dans un coin du salon, de humer la traditionnelle tourtière et de voir les milliers de lumières multicolores scintiller dans la nuit pour que la magie s'opère! Pour moi, cette période d'allégresse est la meilleure thérapie du monde.

Comme un cadeau du destin, j'en suis à ma troisième année à la présidence de l'AREQ Haut-Richelieu. Que de souvenirs après ce temps parcouru! Je crois que l'AREQ et moi formons une belle équipe. Il est de tradition, en ce temps de l'année, de prendre des *résolutions*. Pour 2017-2018, avec l'appui du conseil sectoriel, il faudra penser à valoriser et à accompagner davantage nos membres qui se dévouent corps et âmes à l'avancement des choses. Je m'adresse particulièrement à nos nouveaux retraités. Faites-vous un cadeau... Venez joindre nos sympathiques comités. Ils vous attendent avec empressement. Vous êtes notre jeunesse « *expérimentée* » qui apportera à l'AREQ un bouquet de fraîcheur. C'est quoi le cadeau, me direz-vous? La joie d'être encore utile.

Qui est l'AREQ? L'AREQ, ce sont les membres, c'est-à-dire *Vous!* Le conseil sectoriel et les responsables des comités travaillent collectivement afin d'élaborer des activités aussi intéressantes les unes que les autres. Des conférences permettent de rester branché sur l'évolution du monde, d'apporter des suivis et d'obtenir des réponses, de se rassembler et de s'amuser. Il n'en tient qu'à vous de vivre plus que jamais ces belles expériences enrichissantes. Croyez-moi, et ce n'est pas un cliché, votre présence aux activités nous confirme votre intérêt et votre plaisir à être parmi nous. Une chose est sûre, plus vous serez nombreux à nos rencontres, plus notre programmation sera variée. Votre participation nous stimule à en faire d'avantage.

Pourquoi l'AREQ existe-t-elle? Pour informer, défendre les droits des personnes âgées, briser l'isolement des personnes esseulées, se divertir et festoyer!

Le congrès 2017! On le dit souvent... en route vers le congrès. Ce congrès, tenu aux trois ans, nous permet de remettre en questions nos choix d'actions, d'orientations et de réflexions. Les membres qui forment la délégation du congrès imminent, échantent, discutent et écoutent. Ils sont vos messagers porteurs d'idées, de besoins. Ils suscitent des questionnements sur des pistes de solutions, qui, somme toute, aboutiront vers un plan d'action national du prochain triennat. Automatiquement, ce plan d'action dictera celui de l'AREQ du Haut-Richelieu.

Souhaits du Temps des fêtes : Je vous souhaite, au nom des membres du conseil sectoriel, de Joyeuses Fêtes! Avec votre famille et vos amis, profitez de ces moments précieux. Se réunir et partager sont des privilèges de la vie que plusieurs ne connaissent pas. Je vous souhaite du bonheur, de la longévité, de la santé, de l'amour, de l'amitié, de l'espoir et de la paix... et comme on le dit souvent, pour le piquant, *un brin de folie!*

Renée Dallaire, présidente sectorielle

**En route vers le congrès...**

Le coup d'envoi est donné. Le 29 septembre dernier, nous recevons les membres du Conseil exécutif de l'AREQ nationale. Cent quinze délégués, substituts et membres des conseils sectoriels, se réunissent pour une première rencontre préparatoire au Congrès. Les membres de l'exécutif voulaient entendre les délégués sur leur vision d'un Congrès réussi et sur les orientations dont l'AREQ devrait se doter lors du Congrès. Ils nous ont rappelé l'importance du rôle de la personne déléguée, les pouvoirs et devoirs du Congrès.

Sondage CROP

L'année précédant le Congrès, l'AREQ utilise les services de la firme CROP pour faire une évaluation de l'Association. L'hiver dernier, un échantillonnage de mille membres ont répondu à un sondage. L'étude visait à évaluer l'appréciation des membres par rapport aux services, activités et outils de communication de l'AREQ et cerner leurs besoins et attentes par rapport à l'association. Elle visait également à évaluer la perception des membres par rapport aux orientations et priorités de l'AREQ. Elle voulait identifier les attitudes des membres à propos de différents enjeux de société.

Les résultats obtenus nous orientent dans la poursuite de nos travaux. La très grande majorité des membres (92%) est d'avis que l'AREQ défend très bien ses intérêts et 95% lui fait confiance. Le sondage nous démontre que les gens sont très bien informés et satisfaits des services et activités offerts par l'AREQ.

Lors du dernier congrès, il en était ressorti, pour faire le plan d'action, 7 grandes orientations, 30 champs d'intervention et 92 actions. Lors du sondage, certaines orientations ont été considérées comme importantes par plus de 95% des membres interrogés. C'était d'assurer des services de qualité, de se préoccuper de la sécurité financière des membres, de veiller au respect et à leur dignité, de reconnaître et de faire valoir leur apport à la société et de favoriser leur implication et leur action citoyenne.

La quasi-totalité des membres (99%) est d'avis que l'AREQ devrait faire des efforts pour assurer la santé et le bien-être des personnes âgées, combattre les mythes et préjugés à leur égard et surveiller les actions du gouvernement en lien avec nos revendications.

Et maintenant ?

À la suite des résultats du sondage, nous pouvons dire que les efforts mis par l'AREQ pour la défense de nos droits sont concluants. Il faut continuer dans cette veine. Dans les mois à venir, les membres des conseils sectoriels, les délégués et les substituts se réuniront pour analyser les statuts et règlements de l'AREQ, le plan d'action actuel et apporter des modifications. Ce sera une année bien remplie, mais combien enrichissante.

Christiane Potvin-Lapalme, présidente régionale



La fraude en 3D

Détecter, Dénoncer, Décourager

Personne n'est à l'abri d'escroquerie, peu importe son âge, son niveau de scolarité ou son milieu de résidence.

La plupart des fraudes peuvent être évitées. C'est pourquoi il est important d'être vigilant et de les reconnaître afin de se protéger.

La contrefaçon des billets de banque

La vérification des billets de banque, c'est monnaie courante.

L'argent comptant est un moyen commode et rapide de payer ses achats. Comme il s'agit d'un mode de paiement utilisé par tous, celui-ci intéresse les faussaires. Chaque fois que vous acceptez un billet de banque sans le vérifier, vous risquez d'être victime d'une contrefaçon.

La fraude chez les grands-parents... c'est quoi?

Il s'agit d'une fraude par téléphone où des gens tenteront de se faire passer pour un membre de votre famille en situation de détresse invoquant un besoin urgent d'aide financière.

Fraudes sur internet...de quoi s'agit-il?

Qu'il s'agisse de gains financiers, de produits ou services miracles ou même de sentiments amoureux, les différentes approches autrefois utilisées par les fraudeurs sont toujours d'actualité et se sont adaptées au monde virtuel. Les mises en scène peuvent provenir de n'importe où dans le monde, par courriel, des sites Web, et souvent des deux à la fois.

Le vol d'identité...c'est quoi?

Le vol d'identité, ou usurpation d'identité, se produit lorsqu'une personne obtient et utilise, à votre insu et sans votre consentement, vos renseignements personnels à des fins criminelles. Les renseignements personnels comprennent toute information ou tout document servant à établir votre identité.

Connaissez-vous RAPIDDOR?

C'est un service très intéressant! Vous connaissez une personne âgée qui vit seule dans sa maison? Suggérez-lui de téléphoner à **RAPPIDOR, 450-347-7527**.

Trois bons samaritains viendront visiter cette personne dans sa maison : le service de centre de bénévolat l'informerá de toute l'aide dont elle peut bénéficier; le service de pompier vérifierá son installation électrique et toute autre source d'incendie, ainsi que son système d'alarme incendie et fumée; le service de police s'assurera que les portes et fenêtres soient fermées de façon sécuritaire.

Source: Centre antifraude du Canada



Mon Abécédaire

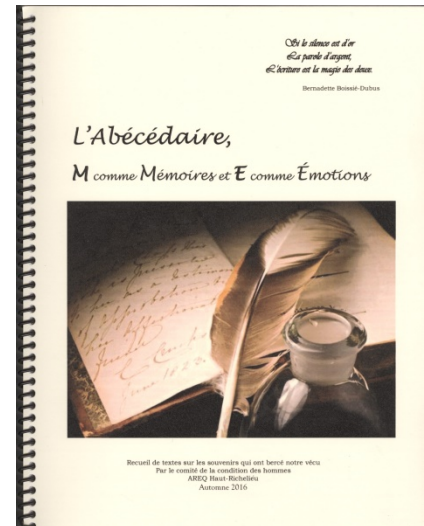
Le Comité de la condition des hommes du secteur Haut-Richelieu vient de publier son troisième recueil de textes. Après *MÉMOIRES D'HOMMES* et *MIROIRS D'HOMMES*, nous avons produit un abécédaire de souvenirs qui vous invite à écrire votre propre abécédaire. Pour chaque lettre de l'alphabet, les auteurs vous proposent, en quelques phrases, des souvenirs d'événements de leur vie. À la suite de ces récits, vous trouverez une page lignée vierge qui attend le récit de vos propres souvenirs à partir de cette lettre. Ainsi personne ne pourra avoir de prétexte pour ne pas inscrire son propre abécédaire. Il vous restera à fournir votre crayon tout en faisant appel à votre mémoire.

Le recueil sera disponible auprès des membres du Comité de la condition des hommes lors des activités du secteur. Vous pouvez aussi contacter par courriel Michel Lord (michel.lord52@gmail.com).

Chaque exemplaire se vend 5\$ et les profits seront remis à la Société du Parkinson, en mémoire de Pierre Desbiens, membre du comité, décédé en mars 2016.

Bonne lecture et au plaisir d'avoir des nouvelles de votre propre abécédaire!

Le Comité de la condition des hommes du secteur Haut-Richelieu.



À inscrire à votre agenda : le 23 avril 2017

Dans la cadre de la Semaine de la Terre 2017 à Saint-Jean-sur-Richelieu

Venez participer à la 5^e édition de la marche pour le Jour de la Terre.

Venez célébrer avec nos organisateurs-fondateurs de cette marche,

Messieurs Jacques Meunier et Raymond Forget.

D'autres informations suivront.

Richard Guoin, responsable Environnement et Développement durable



ASSURANCES

Deux éléments retiennent mon attention en cette fin d'année 2016 :

- 1- Modification au contrat Section assurance vie de la personne adhérente.

À compter du 1^{er} janvier 2017, un avenant sera ajouté au contrat par lequel une personne adhérente dont l'espérance de vie est de très courte durée pourra demander le versement anticipé d'une partie de son assurance vie.

La SSQ se fera un devoir de répondre à toutes les questions relatives à cette situation; n'hésitez donc pas à communiquer avec eux pour plus d'information et pour connaître les procédures à suivre.

- 2- Les primes mensuelles pour 2017 :

Assurance vie – elles demeurent inchangées.

Assurance maladie – contrairement à l'an dernier, il y aura en 2017 une augmentation des primes variant entre 1.22\$ (SANTÉ – individuel) et 3.68\$ (SANTÉ PLUS – familial)

Plus de détails paraîtront dans le prochain *Quoi de Neuf*.

Robert Godin



Nos aînés se déguisent-ils à l'Halloween? Voyez le capitaine Quenouille personnifié par Michel Roy, 2^e conseiller de l'AREQ Haut-Richelieu. Il a rencontré les élèves d'une classe de maternelle à Richelieu.





Fiscalité et redistribution de la richesse

Fiscalité pour experts seulement?

Non! En fait, c'est relativement simple. Voyons ça ensemble!

Vous convenez toutes et tous que nous sommes administrés par un gouvernement, peu importe sa couleur.

Ce gouvernement a des obligations envers ses citoyennes et ses citoyens.

Exemples : 1- Santé 2-Éducation 3-Routes 4-Divers programmes, telles les garderies 5-Entreprises du gouvernement comme Loto Québec 6-Gouvernance de l'appareil politique, etc.

Pour faire face à ses obligations, le gouvernement a donc besoin de revenus importants.

D'où viennent ces revenus importants?

Ils viennent de sources diverses, mais principalement des impôts des particuliers, des tarifs divers des permis, des taxes de toutes sortes, des transferts du fédéral, des impôts des entreprises, etc.

L'heure des choix est arrivée.

Quand le gouvernement au pouvoir fait son budget, il peut choisir entre deux options :

- 1- Il peut choisir une fiscalité qui redistribue véritablement la richesse, c'est-à-dire qui tient compte des revenus de la population et de ses besoins.
- 2- Il peut choisir une fiscalité régressive, c'est-à-dire qui ne tient pas compte des besoins de la population et de son revenu.

Conséquence : appauvrissement de cette population et enrichissement des gens déjà bien pourvus.

Vigilance

Notre sort dépend des choix du gouvernement et des personnes qui contrôlent les sommes disponibles.

Voilà pourquoi il faut être vigilant et s'engager pour avoir notre juste part.

En savoir plus

Pour plus d'informations, rendez-vous le 25 janvier chez Pédro pour une animation sur la fiscalité par Roger Lapierre.

Michel A. Gagnon, membre du Comité sociopolitique



6 décembre... je me rappelle.

La journée nationale de commémoration et d'action contre la violence faite aux femmes a été instituée par le Parlement du Canada en 1991 à la suite du drame survenu à l'École polytechnique de Montréal, où 14 jeunes femmes ont été assassinées, le 6 décembre 1989. Simplement parce qu'elles étaient des femmes...



Le 9 novembre dernier se tenait, au niveau provincial, la journée « sans mon sac de plastique ». Une journée adoptée par L'AREQ. Dans le Haut-Richelieu, il s'est tenu une conférence sur les méfaits du plastique. Autant le plastique est présent dans notre vie de tous les jours, autant c'est un sérieux problème pour la planète. Par exemple, en 2012, 288 millions de tonnes de plastiques ont été produites sur la planète, soit près de 9 kg par seconde et la production augmente chaque année.

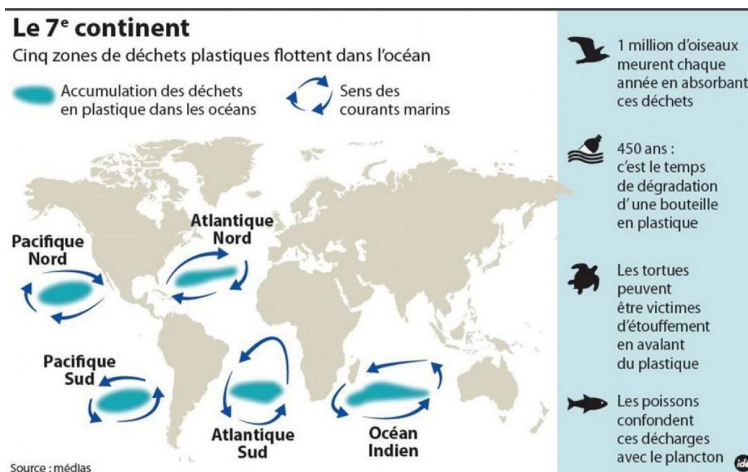
Mais où se retrouve tout ce plastique après utilisation? Sur la planète, 30 % est recyclé et le reste suit le chemin des déchets. Selon les régions du monde, il est enfoui, brûlé ou amené aux dépotoirs à ciel ouvert. Chacune de ces méthodes de gestion des déchets a ses inconvénients.

Toutefois, ce qu'on sait depuis 1997, lors de la découverte d'un *continent de plastique*, c'est que des déchets de plastique vont voyager d'un cours d'eau à l'autre pour finir dans les océans et dériver par les courants vers les *continents de plastique* (le 7^e continent) : des sites de deux fois la taille du Texas où dérivent des particules de plastique. Ce plastique de la pollution humaine est confondu par les espèces nautiques comme de la nourriture, ainsi que le montre l'infographie ci-dessous.

Que faire alors? Il faut réduire notre consommation de plastique, comme les sacs, les ustensiles et les bouteilles à usage unique. Continuer notre participation au recyclage. Le Québec est sur la bonne voie. Pour terminer, « acheter c'est voter »; comme consommateurs, évitons les produits suremballés, autant que possible, et utilisons un sac recyclable pour nos achats.



Exemple de produits plastique retrouvés dans les océans





Thérèse Messier : retraitée depuis 30 ans

« Je profite de chaque minute qui passe »

« J'ai tellement aimé mon métier et j'ai été heureuse. » Tel est le vibrant témoignage que nous livre cette ex-enseignante des années 50 qui, après 36 ans d'enseignement et 30 ans de retraite, se souvient avec bonheur de ces années de grâce.



Qu'est-ce qui vous fait particulièrement plaisir? C'est lorsque après 60 ans, mes anciens s'élèves viennent encore me saluer. Cela me fait infiniment plaisir.

Je vois que vous aimez les enfants? Je les adore. D'ailleurs en tant que célibataire, je me suis toujours considérée comme une tante. Je suis très proche de mes neveux et nièces. Jadis notre famille était tissée serrée et il en est encore ainsi aujourd'hui.

Votre activité préférée? Admiration des beautés de la nature. Cela vient du fait qu'à Marieville, j'ai vécu sur la ferme de mon père. Il y avait des vergers, et ma grand-mère et ma mère s'entouraient de fleurs. Aussi j'ai passé plusieurs étés au chalet de mon frère à Eastman. Il m'arrive de m'asseoir sur les bords

de la rivière Richelieu pour apprécier le paysage.

Vous dites vivre dans le passé. Comment et pourquoi? Je suis entourée de mes meubles d'époque. Cela me rappelle de bons souvenirs, ce qui ne m'empêche pas de vivre au présent, ajoute-elle.

Avez-vous enseigné dans une école de rang? Oui. Elle était située à Marieville dans le rang *La Branche*, aujourd'hui renommée *le Pin rouge*, en direction de Rougemont. En ce temps-là, on l'appelait *l'école numéro 8*.

Le plus beau compliment qu'on vous a fait durant votre carrière? Un directeur d'école m'a dit un jour que j'étais trop maternelle; je lui répondis que c'était le plus beau compliment qu'on pouvait faire à une vieille fille.

Avez-vous hésité avant de prendre votre retraite? J'aurais peut-être continué quelques années, mais un jour, un collègue m'a dit : « Ça fait 35 ans que tu enseignes, c'est le temps que tu partes. » Cette remarque m'avait blessée. J'avais 54 ans.

Vous dites que vous avez voyagé beaucoup? Oui. C'est grâce à l'Expo 67, si j'ai développé le goût des voyages.

Peut-on révéler votre âge? J'ai 84 ans et 6 mois et je conduis ma voiture.

Votre plus grand regret?

De ne pas parler anglais.



Pour le temps des fêtes

Au réveillon, 3 mots concernant les fruits et légumes.

Pelures, écorces, épluchures.

La pelure est la peau qui recouvre les fruits et légumes. Il s'agit d'un terme générique.

On utilise plus spécifiquement peau de banane, épluchures de pommes de terre et écorces d'orange. L'écorce est la pelure épaisse de certains fruits dont les agrumes : oranges, citrons, limettes, pamplemousses etc.



Si tu voyages

Souviens-toi que...

Tu montes et tu descends des véhicules routiers.

Tu embarques et tu débarques d'un navire, par extension d'un avion ou à la rigueur d'un train.



LE SITE WEB DE L'AREQ, UN OUTIL EN OR

Le journal *Le Trait d'Union* paraît trois fois par année : avril, août et décembre. Et s'il se passe des événements entre ces 3 parutions : changement dans une activité, précisions à donner, invitation à une activité d'un autre secteur de l'AREQ, décès d'un membre ainsi que coordonnées du salon où vous pourrez aller lui rendre un dernier hommage...?

Note: si un de vos compagnons, membre de l'AREQ, perd un être cher, on vous donnera les coordonnées de l'endroit où vous pourrez aller lui offrir vos sympathies.

Ce site est entretenu au moins une fois par semaine. Inscrivez le site de l'AREQ Haut-Richelieu dans vos sites préférés : <http://haut-richelieu.areq.lacsq.org/> ; si vous vous trouvez en voyage et que vous voulez consulter ce site, écrivez tout simplement AREQ HAUT-RICHELIEU et cela vous amènera à ce site.

L'INFOLETTRE

Voulez-vous être au courant des nouvelles de l'AREQ national? Allez sur le site <http://areq.lacsq.org/>

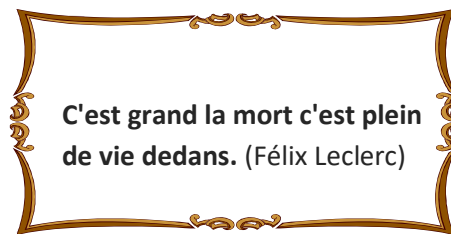
Voulez-vous avoir dans votre courriel une lettre vous mettant au courant des dernières nouvelles?

Abonnez-vous à l'infolettre <http://areq.lacsq.org/accueil/inscription-infolettre/?0=>

DÉCÈS : Nos condoléances... aux familles, amies et amis

Membres

- ✠ Nicole Lebeau-Marcil, épouse de Yvon Marcil
- ✠ Johanne Coutlee
- ✠ Aline Lestage-Denault
- ✠ Jean Leroux
- ✠ André Turbis
- ✠ Hervé Bachand
- ✠ Louise Greffe, épouse de Denis Corriveau, sœur de Jacqueline Greffe et belle-sœur de Robert Bélanger



Non-membres

- ✠ Guy Côté, fils de Fleurette Simard-Côté
- ✠ Claudette Lefebvre, sœur de Yvette Lefebvre
- ✠ Thérèse Auger-Hébert, mère de Nicole Hébert et Yolaine Hébert
- ✠ Raymonde Bélanger, belle-sœur de Michel Roy
- ✠ Alain Vaillancourt, beau-frère de Normande Lefèvre-Vaillancourt
- ✠ Ginette Tremblay, belle-sœur de Rostand Phaneuf
- ✠ Denis Daviault, fils de Suzane Faucher
- ✠ Nicole Labbé-Laplante, sœur de Huguette Labbé et Anne-Marie Labbé-Vachon
- ✠ Claude Grégoire, époux de Lucie Grégoire
- ✠ Jacqueline Richard-Hardy, belle-sœur de Mario Goyette
- ✠ Hélène Caron, sœur de Nicole Caron
- ✠ Gabrielle St-Amand, mère de Pierrette Carrier
- ✠ André Denis, frère de Huguette Denis-Larivière et beau-frère de Gilles Larivière

Note : Vous êtes au courant du décès d'un membre de l'AREQ, ou d'un de ses proches ?
Communiquez avec Renée Dallaire (450-248-0913)

Le saviez-vous...?

Un ancien de la Régionale s'est éteint : Pierre Mercier fut coordonnateur, puis directeur-adjoint des services pédagogiques dans les années 90.

Nouveautés dans le journal

LE TRAIT D'UNION aura dorénavant vingt pages à chaque parution puisque nous avons toujours beaucoup d'informations à transmettre. Je remercie le conseil d'administration du SEHR qui a répondu favorablement à notre demande et nous permet cet ajout au bulletin. Ce geste est pour nos membres.

Vous verrez **aussi** dorénavant les activités futures annoncées dans une page seulement plutôt que dispersées dans le journal. En décembre, il y aura les activités de janvier à juin et en août, les activités de septembre à décembre. On pourrait occasionnellement voir un article sur certaines activités qui ne paraissent pas dans le tableau ou qui ont besoin d'explications supplémentaires.

Nous vous invitons à devenir membre ou à faire un don à FLG.

Par internet, utiliser ce courriel :



Par la poste, utiliser ce formulaire :

Votre contribution à la Fondation Laure-Gaudreault peut prendre différentes formes:

- devenir membre à vie de la Fondation (10 \$)
- faire un don
- vous procurer nos cartes de condoléances (10 \$)

Formulaire d'inscription ou de don

Nom et prénom		Région	
			09G
Adresse			
Ville		Code postal	Téléphone
<input type="checkbox"/> Devenir membre à vie de la Fondation (10 \$)			\$
<input type="checkbox"/> Faire un don au montant de: _____ \$			\$
<input type="checkbox"/> Achat de _____ carte(s) de condoléances (10 \$/unité)			\$
Reçus d'impôt émis pour toute souscription annuelle de 15 \$ ou plus.			Total: \$


et envoyer le don par la poste à : Madame Nathalie Hébert, Fondation Laure-Gaudreault, 320, rue Saint-Joseph est, bureau 100, Québec (Qc), G1K 9E7

Note


Pour tout don de 15\$ et plus, un reçu d'impôt vous sera émis en début 2017...

Octobre et novembre, de beaux mois pour « ajouter » à l'œuvre de la FLG, par le bénévolat et notre contribution financière. Nous comptons sur vous et vous disons « merci ».

Huguette Massé



Un rappel pour les nouvelles personnes retraitées... Voici ce que vous manquez cette année...



Activité	Date	Endroit	Heure	Inscription
Cours d'arts	vendredi 13 janvier	Bureau SEHR 670 Séminaire N Saint-Jean	13h	F. St-Denis 450-359-4773
Jeux & chansons	mercredi 18 janvier	Salle Bernard-Perreault 432 J. Cartier S Saint-Jean	10h	Luce Reid 450-347-0588
Déjeuner-conférence Roger Lapierre Sujet : fiscalité	mercredi 25 janvier	Resto Chez Pedro 82 Route 104 Saint-Jean	Accueil : 8h30 Conf : 9h30	
2 ^e journée régionale des proches aidants	jeudi 26 janvier	Syndicat Champlain 7500 Ch. De Chambly Saint-Hubert	9h30	Robert Olivier 450-593-1036 Renée Dallaire 450-248-0913
Activité artistique	vendredi 27 janvier	Bureau SEHR 670 Séminaire N Saint-Jean	13h	F. St-Denis 450-359-4773
Cours d'arts	vendredi 3 février	Bureau SEHR 670 Séminaire N Saint-Jean	13h	F. St-Denis 450-359-4773
Dîner de la Saint-Valentin	vendredi 10 février	Relais Gouverneur 725 Séminaire N Saint-Jean	Accueil : 11h Dîner : 12h	Réseau
Activité artistique	vendredi 17 février	Bureau SEHR 670 Séminaire N Saint-Jean	13h	F. St-Denis 450-359-4773
Cours d'arts	vendredi 24 février	Bureau SEHR 670 Séminaire N Saint-Jean	13h	F. St-Denis 450-359-4773
Journée internationale des femmes	mercredi 8 mars	Resto Les Glaces 665 1 ^{ère} rue Saint-Jean	Accueil : 8h Conf : 9h30	Réseau
Déjeuner-conférence Robert Godin Sujet : SSQ	jeudi 16 mars	Resto Chez Pedro 82 Route 104 Saint-Jean	Accueil : 8h30 Conf : 9h30	
Cours d'arts	vendredi 17 mars	Bureau SEHR 670 Séminaire N Saint-Jean	13h	F. St-Denis 450-359-4773
Activité artistique	vendredi 31 mars	Bureau SEHR 670 Séminaire N Saint-Jean	13h	F. St-Denis 450-359-4773
Cabane à sucre	mercredi 5 avril	Toit Rouge 133 ch. Du Sous-Bois Mont Saint-Grégoire	Accueil : 10h30	Réseau
Cours d'arts	vendredi 7 avril	Bureau SEHR 670 Séminaire N Saint-Jean	13h	F. St-Denis 450-359-4773
Assemblée générale sectorielle AREQ	mercredi 26 avril	Relais Gouverneur 725 Séminaire N Saint-Jean	Accueil : 9h AG : 9h30 Dîner : 12h30	Réseau
Activité artistique	vendredi 5 mai	Bureau SEHR 670 Séminaire N Saint-Jean	13h	F. St-Denis 450-359-4773
Déjeuner jasette	jeudi 11 mai	Resto Pedro 82 Route 104 Saint-Jean	Accueil : 8h30	
Fête des bénévoles	vendredi 12 mai	Auberge Le National 185 J. Cartier N St-Jean	Détails à venir Invitation personnalisée	
Assemblée générale régionale Montérégie	mardi 16 mai	Relais Gouverneur 725 Séminaire N Saint-Jean	Accueil : 13h AG : 13h30 Souper : 18h	Réseau
Tournoi de golf	jeudi 8 juin	Club de golf Saint-Césaire	Détails à venir	



ASSEMBLÉE GÉNÉRALE SECTORIELLE
2016 - 2017

AREQ – Haut-Richelieu

CONVOCATION

- Date : Mercredi 26 avril 2017
Endroit : Relais Gouverneur, 700 du Séminaire, Saint-Jean-sur-Richelieu
Accueil : 9h
AG : 9h30
Dîner : 12h30
- ▶ L'ordre du jour vous sera acheminé dans le prochain bulletin.
 - ▶ Il y aura un réseau de communication.

Souvenirs : Les activités de juillet à novembre en photos

4 octobre : Journée internationale des personnes âgées



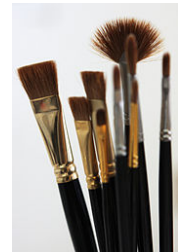
Souvenirs : Les activités de juillet à novembre en photos

Une visite à Terrebonne et à Mascouche, avec spectacle de Martin Fontaine



Une journée sans plastique, commençant par une conférence de Richard Guin.





ACTIVITÉS ARTISTIQUES avec Diane Couture Projets Hiver 2017

Nous vous invitons à venir confectionner de beaux objets pratiques et décoratifs avec Diane Couture.

Pour vous **inscrire**, il suffit de communiquer dès maintenant avec Francine St-Denis au 450-359-4773 ou par courriel : stdenisf@videotron.ca SVP laissez vos coordonnées (no. de tél. et courriel) afin de recevoir la confirmation de votre inscription (un nombre minimal de 6 personnes est requis pour démarrer l'atelier, maximum de 14 et le matériel nécessaire est fourni).

Pour le **paiement**, vous envoyez un chèque de 20\$ pour chaque projet (pas de remboursement possible), au nom de l'AREQ HR à : Atelier artistique AREQ HR 167 rue Grenier, Saint-Jean-sur-Richelieu, Qc. J2W 1Y8

Vendredis de 13h00 à 15h30	Projets 2017 Au local du SEHR 670 boul. du Séminaire Nord, Saint-Jean-sur-Richelieu	Date limite réception chèque
27 janvier 2017	No. 5 Calendrier de bureau avec anneaux. Techniques de scrapbooking (collage, étampes, découpage, poinçon)	13 janvier 2017
17 février	No. 6 Cartes en faux vitrail et multimédia Différents médiums (pâte, pierres, appliqués)	03 février
31 mars	No. 7 Coffret à motif en relief. Serviette de table sculptée en 3 dimensions avec une pâte malléable sur un coffre de bois	17 mars
05 mai	No. 8 Peinture sur tissus Décoration d'un sac écologique avec peinture, ruban, boutons etc.	21 avril

COURS D'ARTS avec Jacqueline Bélanger

Projet Hiver 2017 :

Dates : 13 janvier, 3 et 24 février, 17 mars, 7 avril. (vendredis de 13h00 à 15h30 au local du SEHR)

Découvrir la transparence avec les encres de couleurs. Comment les transformer en maîtrisant les techniques de superposition. Utiliser les couleurs primaires et complémentaires. Production : 2 projets sur papier (1 projet figuratif et 1 plus abstrait). Mise à niveau pour les débutants.

Pour vous **inscrire**, communiquer avec Francine St-Denis au 450-359-4773 ou stdenisf@videotron.ca (un nombre minimal de 8 personnes est requis pour démarrer l'atelier, maximum de 14 et le matériel nécessaire est fourni).

Pour le **paiement**, envoyer un chèque de 100\$ au nom de l'AREQ HR avant le 15 décembre (pour les cinq cours, pas de remboursement possible) à : Cours d'arts AREQ HR 167 rue Grenier, Saint-Jean-sur-Richelieu, Qc. J2W 1Y8

La Retraite - Un jardin renouvelé

Pour vous parler de la retraite, je me suis inspiré d'un texte de Joelle Péroi.

« La retraite, c'est enfin retrouver le bonheur de l'enfance, lorsqu'au soir de l'école, à la veille des vacances, on range les cahiers dans le pupitre usé.

C'est se dire qu'aujourd'hui, demain, le temps nous appartient et qu'il a la saveur des quatre saisons; et de toutes les saisons portées par la mémoire.

La retraite, c'est un merveilleux jardin où l'on peut cultiver les fleurs les plus rares, où les fruits s'offrent à nous dans leur maturité, exhalant la richesse de leur parfum d'été.

C'est le temps des sourires nimbés de tendresse. C'est enfin le temps d'être en toute plénitude, plus que jamais, curieux des mystères de la vie. »



Hier

Le travail occupait une grande partie de notre vie. L'arrivée de la retraite, désirée ou imposée, nous oblige à nous redéfinir, à redonner un sens à notre vie. Vous arrêtez de travailler, mais pas de vivre.

Votre métier, votre profession a été, en quelque sorte, le jardin que vous avez entretenu, au fil des années, au meilleur de votre connaissance et selon votre formation. Vous avez connu plusieurs milieux de travail, aussi enrichissants les uns que les autres. À chaque occasion, vous n'avez transporté que vos outils de jardinier pour réaliser un nouveau jardin, à votre convenance.

Aujourd'hui

À l'aube de votre retraite, vous partez réaliser, encore une fois, un nouveau jardin. C'est celui de votre vie. Vous ne partez pas les mains vides. Vous partez avec un immense capital d'expériences et de compétences à offrir et riche d'un nouveau capital-temps à combler.

Quand on a travaillé toute sa vie, il est normal de se sentir quelque peu désorienté à la retraite. Rappelez-vous seulement que vous possédez tout ce qu'il faut pour faire face aux intempéries de la vie, comme à celles du travail que vous avez connues durant votre vie professionnelle.

Demain

Plusieurs jardins s'offriront à vous. Que ce soit celui du couple, de la famille, du bénévolat, de l'amitié, des loisirs, etc., peu importe. Vous avez maintenant le temps de tout faire et, en plus, à votre rythme. Le choix de la terre et les soins que vous apporterez seront déterminants pour des résultats sans pareils. On ne perd pas la main aussi facilement.

N'oubliez jamais qu'on pense avoir deux vies jusqu'au jour où on s'aperçoit qu'on n'en a qu'une.

Je me joins à l'équipe du comité sectoriel de l'AREQ Haut-Richelieu pour vous souhaiter une Bonne et Heureuse Retraite à la lumière de votre sagesse. Que la fierté du travail accompli demeure votre plus fidèle compagnon!

Michel Lord

Si non réclamé, retourner à :

AREQ, Haut-Richelieu
198 Principale,
Bedford, Qc
J0J A0



L'accueil des nouvelles personnes retraitées

Mercredi, le 21 septembre, l'AREQ accueillait ses nouveaux retraités à l'Hôtel Relais Gouverneur, lors d'un dîner dans une ambiance cordiale. Nouveauté cette année : les gens avaient l'occasion de rencontrer les responsables des différents comités de l'AREQ, avant de partager le repas. Soixante-sept personnes participaient à cette rencontre.

Sur la photo :

1^{ère} rangée : Paula Smaers, Joanne Vallée, Jacinthe Côté (prés. SEHR), Jean Calcé, Suzanne L'Heureux, Richard Cardin, Danielle Pomerleau, Elaine Guilbeault.

2^e rangée : Francine St-Denis (sec.), Alain Thibaudeau, Lyne Beauregard, Renée Dallaire (prés. AREQ) Anne Desmarais, Lise Belisle, France Houle, Christiane Heynemand, Richard Gouin (cons.) Nicole Caron (trés.) et Michel Lord (v.-p.).

Voici la liste des nouvelles personnes retraitées de l'année qui ne sont pas sur la photo :

Marie-Stéphane Bordereau, Serge Bureau, Patricia Ducasse, Sylvie Gingras, Louise Lacasse, Lise Lachance, Manon Lavigne, Johanne Mercille, Yvette Richard, Gilles Saindon, Louise Senay, Jocelyne Sylvestre, Elizabeth Talbot et Louise Zawadzki.

Bonne retraite

à toutes et à tous!

Suzane Faucher, Michel Lord
et Nicole Caron



Merci au SEHR pour sa participation
à la publication de ce bulletin

