

Ex-Tension

Association des retraitées et retraités de l'éducation et des autres services publics du Québec CSQ



MOT DE LA PRÉSIDENTE

« *Les professeurs sèment des rêves et font pousser des connaissances* » (Auteur inconnu)

Vous avez semé des rêves pendant toute votre carrière. Mais, avez-vous pensé ou pris le temps de le faire pour vous-mêmes? Même à la retraite, nous devons prendre le temps de semer et de rêver à la récolte.

Rita Lapointe

Je vous fais une suggestion. Pourquoi à chaque non-entrée, n'identifiez pas un rêve?... Faites-en un objectif, notez-le et relisez-le de temps à autre. Évidemment, l'objectif se doit d'être réaliste et à notre portée. __Manger avec une personne amie à l'occasion, faire de l'exercice, fréquenter une bibliothèque, échanger sur vos lectures avec d'autres personnes. Et si vous le pouvez, planifier un voyage, si court soit-il.__

Rêvez, car en le faisant vous laissez une porte grande ouverte vers les autres. C'est le moyen par excellence pour ne pas vous ennuyer. Gardez vos cœurs d'enfant à l'affût, émerveillez-vous. Même dans la tempête, nous découvrons des beautés.

Si votre mobilité est un peu réduite, vos yeux et votre imagination peuvent prendre la relève et créer des chefs d'œuvre.

Cultivez votre imagination, elle peut accomplir des merveilles. Parfois, il suffit de s'y appliquer. Vous l'avez accompli dans votre carrière pour les autres. Maintenant, c'est le moment de le faire pour votre épanouissement et votre bonheur...

Bonne année de retraite 2018-2019.

Et vivez de belles activités.



*Rêve
Retraite
Récolte
Non Rentrée*





LE CONSEIL SECTORIEL

Rita Lapointe	présidente	418-291-0631
Serge Picard	1 ^{er} v.-prés	418-598-6965
Bernard Blanchet	2 ^e v.-prés.	418-246-5325
Élise Melanson	secrétaire	418-359-2105
Jacques Caron	trésorier	418-247-3238
Lise Bélanger	1 ^{ère} conseillère	581-226-8842
Huguette Nicole	2 ^e conseillère	418-248-3190

LES RESPONSABLES DES COMITÉS (SECTEUR)

Assurances	Bernard Blanchet
Condition des femmes	Georgette Roy
Condition des hommes	Alain Bourgault
Environnement	Serge Picard
Fondation Laure-Gaudreault	Lise Bélanger
Retraite	Jacques Caron
Sociopolitique	Élise Melanson



Vous désirez consulter notre journal (en couleurs), visitez notre site Internet.

RESPONSABLES DES CELLULES

La Pocatière	Maxellande Bureau 418-856-4218 ou 2516
Montmagny-Nord	Françoise Boulet 418-248-3646
L'Islet-Sud	Réjane St-Amant 418-356-3930
Montmagny-Sud	Gertrude Gagné 418-469-2279
L'Islet-Nord	Yvonne Morneau 418-246-2076
Amis Amies AREQ	Réjane St-Amant 418-356-3930

Internet: <http://pascaltache.areq.lacsq.org>

Merci à Mario Cloutier pour la mise à jour de notre site Internet.

ÉQUIPE DU JOURNAL

Les responsables des *nouvelles* pour les cellules:

La Pocatière	Jacqueline Bernier
L'Islet-Nord	Rose-Hélène Fortin
L'Islet-Sud	<u>Membres en alternance</u>
Montmagny-Nord	Élise Melanson
Montmagny-Sud	Ghislaine Lord

Correction et révision	Suzanne Fournier Ginette Francoeur
------------------------	---------------------------------------

Cueillette des informations	Huguette Nicole
Mise sous enveloppe	Françoise Boulet et son équipe
Poste	Nicole Labonté

Mise en page et conception	Claudette Moreau Legros 418-356-5117 Courriel: legnor@globetrotter.net
----------------------------	--

PROCHAIN JOURNAL

Tombée des articles

12 octobre 2018

Mise sous enveloppe

15 novembre 2018

Envoi du journal

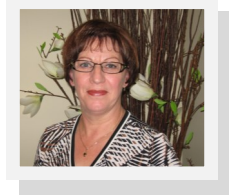
Novembre 2018

Photocopie Denise Dupont

Merci au SECS et à Denise Dupont pour leur collaboration à l'impression de notre journal sectoriel.

SOMMAIRE

Mot de la présidente	1	Nouvelles de La Pocatière	8	Comité sociopolitique ...	14-15
Renseignements	2	Médaille du lieutenant-g.....	9	Comité des assurances	16
Fondation Laure-Gaudreault	3	Nouvelles de Montmagny.....	10	Nécrologie.....	17
Politique AMI(E) AREQ	4	Nouvelles de L'Islet-Nord	11	Activités Montmagny.....	18
Cueillette environnement	5	Comité Environnement.....	12	Activités L'Islet-Sud.....	19
La parole au bout	6-7	Comité des femmes	13	Activités sectorielles	19
Nouvelles de L'Islet-Sud	8			Activités La Pocatière.....	20



FONDATION LAURE-GAUDREault
Lise Bélanger, responsable
lisebelanger1949@gmail.com TÉL.: 581-226-8842



Un petit moment pour la Fondation Laure-Gaudreault

La FLG est fière du travail accompli par ses responsables 2017. C'est grâce à la collaboration de nos membres que nous pouvons réaliser d'excellents résultats. Par la suite, des bénéficiaires pourront recevoir de l'aide.

Une souscription exemplaire en 2017

L'année financière 2017 de la FLG s'est terminée au 31 décembre :

Souscription du national =	32 738,16 \$
Souscription des régions =	165 021,36 \$
Souscription totale =	197 759,52 \$

La souscription du national se décompose ainsi :

Dons : CSQ 10 000 \$ et AREQ nationale 10 000 \$, Intérêts du fonds de capital : 5 000 \$,
Contribution des nouveaux membres, tirage national, dons des employés CSQ et autres dons
reçus au national, intérêts sur les dépôts de banque : 7 738,16 \$

La souscription des régions se détaille ainsi :

Montants reçus des secteurs	20 424,97 \$
Vente de cartes de condoléances	6 600,00 \$
Dons à l'occasion d'un décès	7 529,95 \$
Campagnes et activités de financement	86 486,55 \$
Dons par déductions à la source	1 288,69 \$
Tirage moitié-moitié	20 656,19 \$
Tirage national par les régions	22 035,00 \$

La FLG versera 157 472 \$ aux bénéficiaires du national et des régions.

Les régions disposeront d'une somme totale de 148 627 \$ pour répondre aux demandes des bénéficiaires de la Fondation, tandis que le national pourra verser 8 510 \$ pour les projets de recherche.

Voici le bilan pour l'année 2017. Vous pouvez constater les excellents résultats financiers de notre Fondation. Merci pour votre engagement!

Travaillons ensemble pour que 2018 nous permette d'atteindre de nouveaux sommets.

Lise Bélanger, responsable FLG AREQ Pascal-Taché

NUMÉROS À RETENIR: ☎

AREQ	1-800-663-2408	info@areq.lacsq.org
CARRA	1-800-463-5533	
RAMQ	1-800-561-9749	
SSQ	1-888-833-6962	www.ssq.ca
RRQ	1-800-463-5185	

POLITIQUES PORTANT SUR LES PERSONNES AMIES DE L'AREQ

Adopté lors du conseil national des 20, 21 et 22 octobre 2009

1. PRINCIPE

La diffusion d'une information de qualité auprès des personnes amies et leur participation à des activités dans un secteur s'inscrivent dans la perspective d'un engagement social des personnes âgées au sein de la collectivité.

En accord avec ce principe, les personnes accueillies dans le secteur, à titre de personnes amies, adhèrent à la mission de l'Association et respectent les composantes de la présente politique.

2. BUTS

- ⇒ Favoriser une large diffusion d'une information de qualité relativement à la situation des personnes âgées.
- ⇒ Permettre la participation de personnes amies autres que les membres réguliers et les membres associés aux activités sectorielles de l'AREQ.

3. BALISES

3.1 Définition

Une personne amie est une personne qui ne peut pas devenir membre de l'AREQ et qui, sur invitation d'un membre, se joint à un secteur afin de participer à des activités culturelles et sociales organisées par ce dernier.

3.2 Modalités d'accueil

Une personne désirant se joindre à un secteur doit en faire la demande auprès du conseil sectoriel, lequel a la responsabilité d'accepter ou de refuser la demande. Cette dernière peut être faite en cours d'année.

3.3 Rôle des personnes amies

En vertu de ce qui est conféré aux membres réguliers et aux membres associés (Statuts et règlements de l'AREQ), les personnes amies ne peuvent pas être élues aux instances décisionnelles. Il en est de même pour les comités des secteurs et des régions.

3.4 Contribution financière

Une contribution financière annuelle est demandée aux personnes amies afin de défrayer une partie des frais encourus par :
l'impression et l'envoi du bulletin d'information,
l'organisation des activités.

Le montant est de 25,00 \$ par année.

Par souci d'équité à l'égard des membres réguliers et des membres associés qui paient une cotisation annuelle, les personnes amies participant à une activité déboursent un montant supérieur à celui des membres réguliers et des membres associés. Ce montant, déterminé par le conseil sectoriel, permet de soutenir les frais encourus par l'organisation de cette activité.

Toutes les sommes recueillies sont inscrites au budget sous la rubrique *autres sommes*.

3.5 Participation aux activités culturelles et sociales

Les personnes amies peuvent participer à des activités culturelles et sociales du secteur en autant que l'organisation de ces dernières le permet et qu'il y a une disponibilité de places après l'inscription des membres réguliers et des membres associés.

Section 1

Politique portant sur les personnes amies de l'AREQ

Extrait du guide administratif de l'AREQ.

Cueillettes

ENVIRONNEMENT

Le comité régional de l'environnement fait toujours la cueillette de soutiens-gorge.

L'an dernier, la récolte s'est élevée à 14 768, chacun rapportant 1 \$ pour la recherche sur le cancer du sein.

Pour que ça continue, ***Osez le donner !***



D'autres types de cueillette se sont ajoutés cette année :

Bouchons de liège, goupilles de cannettes, attaches à pain et cassettes (pour les rubans) seront recueillis avec plaisir. Vous pouvez les remettre à un membre du Conseil Sectoriel lors des rencontres de cellules.

Merci à l'avance pour votre implication !



La parole au bout

Denise Beaulieu

p'tite
jasette

Vous connaissez sûrement mon déficit de jasette, ma discrétion légendaire à tout venant. Peut-être l'attribuez-vous à la peur de me faire clouer le bec ou simplement que je n'avais rien à dire? Que voulez-vous, je préfère souvent passer mon tour, l'occasion de prendre la parole étant réquisitionnée par plusieurs et surtout, je n'aime pas parler pour ne rien dire. J'aime bien réfléchir, consulter les ressources nécessaires pour me faire une opinion solide avant d'intervenir sur un sujet de peur d'avancer des incongruités ou des demi-vérités, comme j'ai souvent eu l'occasion d'en entendre. Rassurez-vous, il m'arrive aussi de dire des conneries

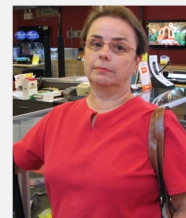
De plus, à mon actif, une mémoire délinquante pour citer les noms ou relater les faits qui s'amplifie depuis que j'ai passé le cap de la soixantaine. Je ferais un mauvais témoin même sous serment. D'ailleurs, je crains souvent d'induire en erreur mes interlocuteurs chevronnés. Vous avez sûrement deviné que je n'aime pas ce qui s'appelle racontars sur des gens que je connais peu ou presque. Je préfère de loin

créer ma propre impression en les rencontrant en personne. De plus, pour partir une conversation intéressante, il faut être doué en la matière et au fait de l'actualité. Je ne suis pas sûre que mes sujets préférés attirent bien du monde. Dans ma tête, je suis la seule répondante; je ne dis pas aux autres tout ce qui s'y mijote, certains seraient surpris de connaître l'activité éblouissante qui s'y passe dans les fins fonds. Je m'étonne à l'occasion de tant de tergiversations. C'est difficile d'arrêter un cerveau de s'exprimer par en dedans.



Même la marche rapide ne réussit pas à diminuer mon activité cérébrale. Les nouveaux sujets pleuvent dans ma tête. Les réflexions sur l'air du temps, les souvenirs les plus ardents, les occupations à venir peuplent le temps de cette promenade plus complexe qu'il n'y paraît à première vue.

Ce n'est pas donné à tout le monde de lire les différents signes extérieurs du langage, en particulier les messages non-verbaux. Les expressions du visage se propulsent



et s'entrechoquent tellement qu'une superbe attention est requise pour prévenir toute ambiguïté. Pour compliquer le tout, le corps tout entier exprime des émotions à sa manière pour les gens attentifs à cette lecture. Par exemple, le maintien corporel traduit à l'occasion de l'indifférence, de la réflexion, même de la méditation comme le penseur de Rodin. Disons que la connaissance de la personne est un atout propice à une juste interprétation. Heureusement, chacun trouve son compte en s'exprimant comme il l'entend et de la façon qui lui plaît, ce qui n'est pas l'apanage des gens de tous les pays sur cette terre.



Un moyen que j'ai commencé à délivrer et partager depuis peu est celui de l'écriture. C'est exigeant et ne se fait pas en criant ciseaux. Comme le dit si bien l'adage, les paroles s'envolent mais les écrits restent. Même si la pensée évolue au fil du temps. Je m'ennuie déjà des différentes lettres reçues par la poste du temps où cette

forme de correspondance prévalait. C'était coûteux de les déchirer; je les voyais comme un trésor personnel à conserver pour une lecture ultérieure lorsque je serai confinée dans ma berceuse afin de m'épancher sur la vie passée avant de rendre l'âme et le corps par le fait même.

Le journal intime fut mon dada de prime



abord pour libérer un surplus d'énergie négative. Les textos ne feront sûrement pas partie de mon langage coutumier, étant peu élaborés et s'écrivant sous le coup de l'émotion ou de l'urgence du moment. Leur code m'éloigne du français que j'aime, qui est patience, longueur de temps et recherche de sens ou d'émotions.

Je dois peser mes mots, les contrôler pour qu'ils livrent bien le fond de ma pensée. La balance penche souvent vers l'ultime décision de les éliminer ou du moins de les laisser séjourner à l'écart. Ils m'obligent à plusieurs reconstructions de phrases, relectures et ajouts pour en spécifier le sens. Heureusement, le résultat final me satisfait généralement quoique l'idée de retravailler le tout une dernière fois me tarabuste drôlement. Quelle dépense d'énergie brute, mais aussi quel plaisir fou de s'amuser avec de tels partenaires. Juste à constater l'épaisseur et la variété des différents dictionnaires d'au-



jourd'hui et vous vous rendrez compte que le terrain de jeu est immense. Même de nouveaux joueurs s'ajoutent à chaque édition, papier ou numérique. Les mots plus anciens n'ont qu'à bien se tenir. Ils n'ont pas le choix de leur donner une place.

Enfin, l'élaboration d'un nouveau texte se concrétisera et émergera de la page blanche. Sa mise au monde aura été ardue, des règles de grammaire, de syntaxe ou autres compliquant le tout. Il ira probablement rejoindre les archives personnelles se trouvant à l'ordinateur ou dans un simple cahier à anneaux. La plupart du temps, sa durée de vie est compromise par le nombre de lecteurs ainsi que par la façon de traiter le sujet qui souffre allégrement d'un manque de profondeur.

Pour les plus habiles en la matière, l'option d'écriture d'un bouquin suit son cours. D'ailleurs, les écrivains en herbe se multiplient pour alimenter d'un regard neuf ce qui sera souvent vite tabletté. Chacun découvre ou redécouvre cette façon de faire part des idées qui leur trottent dans la tête, particulièrement à la retraite. Malheureusement, considérant cette masse de publications, nous sommes obligés de dire qu'il faut jouir d'un bon nom ou d'une bonne publicité pour sortir du lot ou encore être

doté d'un gros talent inné découvert à pied levé. Tout de même, ce doit être assez impressionnant de pouvoir se dire qu'à quelque part, quelqu'un a partagé notre intimité par une profonde lecture du livre, bien entendu. C'est déjà une bonne reconnaissance et l'idée de refaire le coup doit tirailler pas à peu près.



Les librairies indépendantes comptent sur les bestsellers pour attirer dans leur filet le plus de lecteurs possibles. Elles lèvent aussi le flambeau face à la concurrence des grandes chaînes de magasins. Les différents « Salon du livre » travaillent fort pour promouvoir le livre format papier par de nombreuses rencontres d'auteurs et de groupes d'initiés. Certaines gens font une échappée en utilisant une liseuse électronique. Il ne manque à celle-ci que l'odeur du papier frais imprimé, un peu comme la découverte de livres neufs à la rentrée scolaire. À quand le parfum approprié avec un nom à tout casser assorti d'un flacon en forme de livre ou tout simplement un signet imprégné de la saveur du mois et de la photo singulière de l'auteur? La parole est à vous. Souvent, même les idées les plus farfelues viennent au monde et se terminent par l'obtention d'un brevet.

NOUVELLES DE L'ISLET-SUD
Réjane St-Amant, responsable

CELLULE

**Notre doyenne nous a quittés.**

Madame Lucile Litalien s'est éteinte après 97 années d'une vie bien remplie. Un cœur grand comme l'univers battait au rythme du bonheur dans le petit corps de cette charmante dame. Sa belle simplicité et son franc sourire lui ont gagné le respect, voire l'amitié des personnes qu'elle a côtoyées.

Au moment de la retraite, cette travaillante pionnière n'a pas abandonné le navire! Femme généreuse et très intelligente, madame Lucile a toujours accepté avec joie de mettre ses talents au service des autres. Et nous, les retraités(es) de l'enseignement de la cellule de L'Islet-Sud, avons été particulièrement choyés. Depuis plus d'une dizaine d'années, elle était une des téléphonistes qui contactait les membres pour les inviter aux activités auxquelles elle participait fidèlement. Douée en français, elle a apporté sa généreuse collaboration à l'équipe de correction de notre journal «l'Ex-tension». En un mot, elle était un membre efficace et apprécié de la cellule.



Lucile, ta fierté qui te faisait refuser de devenir «une vieille», ton énergie communicative seront notre héritage. Tu peux dire : «Mission accomplie»!

*Bonne route! De toi, nous nous souviendrons.
Le BON Dieu t'accueille dans son Amour.*

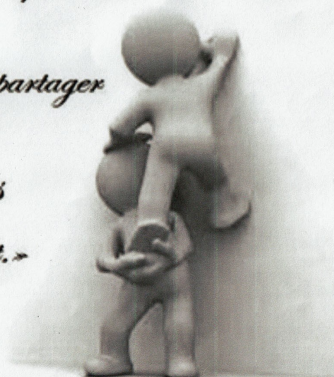
Tes amis et amies de l'AREQ

Réjane St-Amant.

NOUVELLES DE LA POCATIÈRE
Maxellande Bureau, responsable

CELLULE

*«L'amitié ne rend pas le malheur plus léger,
mais, en se faisant présence,
dévouement,
elle permet d'en partager
le poids,
et ouvre les portes
de l'apaisement.»*

*(Adapté par Sophinette)*

Monsieur Clermont Morneau reçoit la médaille du Lieutenant-gouverneur

Le comité du Centre Culturel Godend'Art
a soumis la candidature de Monsieur Clermont Morneau au lieutenant-gouverneur
pour l'obtention d'une médaille de reconnaissance pour son implication bénévole.
Monsieur Morneau (à droite)
a reçu cette précieuse médaille des mains de l'Honorable J. Michel Doyon.



Extraits du texte de présentation de candidature de Clermont Morneau
pour la médaille offerte par le
Lieutenant-gouverneur Michel Doyon :

Clermont s'est toujours impliqué dans le milieu à différents niveaux : chorale, Festival du Bûcheux, théâtre, événements musicaux... Il s'est démarqué par son implication dans surtout deux organismes : l'AREQ (CSQ), l'Association des retraitées et retraités de l'éducation et des autres services publics du Québec et le Centre culturel Godend'Art.

-L'AREQ (CSQ). Il s'est engagé au niveau de son secteur dans le conseil d'administration à différents postes : secrétaire, administrateur pendant quatre ans et président pendant les six années suivantes. Il s'est impliqué aussi dans le conseil administratif de la région Chaudière-Appalaches comme trésorier et administrateur.

Clermont a toujours fait preuve de beaucoup de dynamisme face aux activités réalisées dans son mandat et beaucoup d'empathie, de diplomatie et de générosité envers les gens rencontrés. Il a su prendre à cœur ses tâches, les mener avec enthousiasme à bon port.

-Centre culturel Godend'Art. Clermont a participé à la création d'un organisme culturel inexistant dans notre milieu.

Travailleur acharné et consciencieux, Clermont n'a jamais compté les heures militées pour la cause de cet organisme qui n'a jamais cessé de croître au cours des années. Il a toujours été présent, participant et solidaire des améliorations apportées. Conservant toujours à l'esprit que le Centre fonctionne et prend de l'ampleur grâce aux efforts de tous, Clermont sait souligner cet état de fait le plus souvent possible et ne jamais s'attribuer quelque bénéfice que ce soit.

Plus que généreux de son temps, de son expertise, de ses capacités, Clermont s'oublie facilement au profit des causes bénévoles dans lesquelles il s'implique. Pour lui, la réussite passe par la qualité du travail accompli et par le dévouement qu'on y met. ✍

(Journal L'Écho d'en haut, édition juin 2018)

CELLULE

NOUVELLES DE MONTMAGNY-NORD
Françoise Boulet, responsable

Parmi les activités passées, depuis la dernière parution de votre journal; celle qui m'a davantage marquée, fût le dîner des bénévoles. Cette activité a eu lieu le 17 mai dernier au restaurant le Motel de la Plage à Berthier-sur-Mer.

Une soixantaine de personnes étaient présentes... nous sommes un peu plus que ça d'habitude... Le bénévolat de notre groupe s'essouffle-t-il ou bien ce sont nos membres?

Peu importe, le but n'est pas de faire la morale à personne... Je veux tout simplement féliciter et dire un gros merci à ceux et celles qui s'impliquent au sein de l'association. Merci de donner de votre précieux temps. Je tiens également à remercier le conseil sectoriel pour le cadeau remis à chaque bénévole. Un sac utilitaire pour nos sorties.

Comme le disait si bien, notre présidente de secteur, Rita Lapointe, lors de son mot de bienvenue : le bénévolat apporte beaucoup à la personne qui le pratique. Toute personne qui exerce une forme de bénévolat peut faire la différence dans son milieu. Le bénévolat est également une manière intelligente d'éviter l'isolement...

Vous n'êtes pas certains ou certaines? Pas besoin d'y croire... Essayez-le, vous verrez bien! Il y a toujours de la place pour une personne prête à offrir ses services dans votre association.

Assis au soleil cet été... Un rafraîchissement à la main... Réfléchissez à ce que vous pouvez faire pour votre association...

Bon été! Au plaisir de vous rencontrer bientôt!

*«Ce dont on a besoin lorsqu'on est dans la réalité dramatique de la vie, ce n'est pas d'admiration c'est d'amitié, celle qu'ensemble on éprouve lorsqu'on a fait des choses belles et difficiles.»
(Abbé Pierre)*



Élise Melanson
melaelis@hotmail.com





NOUVELLES DE L'ISLET-NORD
Yvonne Morneau, responsable

CELLULE

Brève autopsie : **le temps** à répétition.

Eh oui, le temps passe.

Temps des fêtes, du carême, des sucres, des semailles, des récoltes, de la chasse, « des avents » autrefois synonyme du temps des boucheries. À peine le temps de chanter *Le temps des lilas* avec nos écoliers que voilà le temps de la retraite. (L'âge permet ces exagérations d'opinion)



En guise de récompense future à notre digne profession, ce temps de travail se faufilait entre le temps de tous ces temps en répétition perpétuelle pour transformer à notre insu l'espace laborieux de nos locaux de classe en agréables cellules de vie en liberté. Nous croyions enfin voir le temps passer à pas lents mais les heures multipliées des récréations ont sonné si vivantes qu'à la fin, le temps... manque de temps : divertissement, horticulture, dévouement communautaire, écriture, voyage, artisanat, les *bobos*, un peu de farniente avec ça, enfin tout ce qui fait courir le temps à toute vitesse.

*C'est beau
la Vie!*

Ce nouveau temps de vacances à l'abri des rentrées de jadis a su inventer entre nous une programmation de solidarité intime qui nous rassemble aux quatre saisons du temps. Le lien téléphonique de nos cellules surveille et sonne la cloche aux bons temps de notre calendrier. À la prochaine non-rentree! Douce à notre cœur indien.

Passons donc du bon temps pour vivre du beau temps comme chante Jean Ferrat : *Le soleil à l'horizon. Que c'est beau, c'est beau la vie!*

Rose-Hélène Fortin

ACTIVITÉS CELLULE L'ISLET-NORD

2018-2019

Déjeuner de la non-rentree
Repas de Noël
Déjeuner de fin d'année (juin)

Les endroits et les dates seront à déterminer plus tard.

AU PLAISIR DE VOUS RENCONTRER

Yvonne Morneau, responsable

Pour rire:

Mieux vaut avoir Parkinson qu'Alzheimer car il vaut mieux renverser un peu sa bière que d'oublier de la boire.

Si tu as le Nord devant toi, tu as le SUDOKU.

*Pourquoi les coqs ont-ils des ailes et les poules des œufs?
Parce que les coqs ont besoin «d'elles» et les poules ont besoin «d'eux».*



Comité de l'environnement
Serge Picard, responsable



Ode des EnvironneMenteurs



Ils viennent de tous horizons
Sont de tous âges
Ils se vautrent dans la consommation
Ils ne prêtent flanc au recyclage

Ils n'ont d'ouïe que pour entendre
Sans chercher à comprendre
De vue, que pour l'avidité
Sans déceler l'inutilité

Peu leur importent le discours des maîtres
Ou voir les ressources se tarir
Ils les enverront gentiment paître
Et se serviront tout à loisir



Ils se soucient des modes
Même nuisibles ou incommodes
Se procurent à tort et à travers
Rendent obèses les bacs verts

Pour éviter que l'économie ne décline
Il faut que l'environnement s'incline
Privilégions la gazoline
Et prolongeons les pipelines



Voulant satisfaire un groupe forestier,
« Je préfère, annonçait un premier,
Que la forêt génère de gros sous
Plutôt que de la sacrifier aux caribous. »

Ils nourrissent leurs champs de pesticides
Mais éliminent abeilles et oiseaux
Se font complices de ces gens avides
Mais procurent son oseille à Monsanto

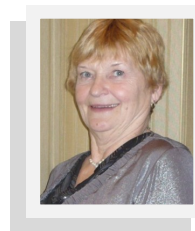


Si tous sont concernés
Tous n'en sont pas consternés
Ils s'engagent et acceptent de se commettre
Ceux qui croient en l'avenir
Car mieux vaut agir sans promettre
Que promettre sans agir

Deux choix s'imposent désormais :
De simples gestes pour être à la hauteur
Ou membre de l'ordre des **EnvironneMenteurs.**



CONDITION DES FEMMES
Georgette Roy, responsable.
roy.georgette@videotron.ca 418-248-2319



Article paru dans le journal LE DEVOIR Libre de penser

PERSPECTIVES
Inégalités féminines

22 juin 2017 | Gérard Bérubé | Actualités économiques | Chroniques

Un autre rapport confirme la difficile ascension vers l'égalité économique hommes-femmes. C'est comme si un plateau avait été atteint et que toute avancée additionnelle s'inscrivait à la marge.

Quant à la parité...

Sans être grandissant, le fossé demeure réel en matière d'égalité économique hommes-femmes. La marche vers la parité demeure encore plus longue. Pour reprendre l'expression de l'étude, « *la perte de talents féminins le long de l'échelle hiérarchique* » demeure une réalité bien ancrée. Et ces inégalités persistantes ne sont pas uniquement fonction des différences hommes-femmes face aux impératifs familiaux.

Le rapport sur la mixité en milieu de travail vient de la firme-conseil McKinsey Global Institute (MGI). Le volet canadien de l'étude compte 115 pages. On y indique que le Canada campe dans le top-10 des pays au chapitre de l'égalité hommes-femmes. Mais qu'aucun progrès notable n'a été réalisé depuis 20 ans. Le terrain d'observation est toutefois restreint, l'échantillon du sondage ne reposant que sur 69 entreprises abritant plus de 500 000 employés.

La recherche du MGI et de McKinsey Canada s'amuse à chiffrer l'impact économique de l'élimination des écarts. Les auteurs retiennent le principe qu'« *une plus grande présence des femmes dans les secteurs à forte productivité et la hausse de leur taux d'activité sur le marché du travail représentent les meilleurs moyens d'accroître le PIB* ». Dans un scénario de parité, il s'ajouterait 420 milliards au PIB canadien d'ici 2026, soit un accroissement de 18 % par rapport au *statu quo*. Un scénario d'optimisation plus réaliste, basé

sur une réduction des inégalités selon le même principe, ajouterait 150 milliards au PIB, soit l'équivalent d'un ajout de 0,6 point de pourcentage au taux de croissance annuelle.

Mais au-delà de cette mathématique plutôt réductrice, le rapport détermine que les écarts les plus importants entre les sexes portent sur sept indicateurs : les femmes occupent 35 % des postes de direction et représentent 28 % des diplômés en sciences, technologies, génie et mathématiques (STGM), 23 % des employés en STGM, 20 % des propriétaires de petites entreprises et 29 % des représentants élus. « *Par contre, elles assument 64 % des tâches familiales non rémunérées et représentent 80 % des chefs de famille monoparentale* », peut-on lire.

Et là encore, les inégalités sont bien enracinées. Ainsi, « *41 % des familles monoparentales ayant une femme à leur tête se situent dans la tranche des faibles revenus, comparativement à 21 % pour celles ayant un homme à leur tête* ».

Pas un manque d'ambition

Même au-delà de la réalité familiale et de ses contingences, le rapport constate que plus de la moitié des femmes sont des diplômées universitaires, mais qu'elles sont une minorité à diriger les entreprises.

« L'enquête a démontré qu'environ 45 % des employés de premier échelon sont des femmes, mais qu'elles représentent seulement 25 % des vice-présidents et 15 % des chefs de la direction. » Et ce n'est pas dû au manque d'ambition ou à une attrition plus élevée, insiste le rapport

Plus nuancée, Statistique Canada a déjà indiqué que, en ce qui concerne les postes de gestion, la législation fédérale et provinciale sur l'équité en matière d'emploi a favorisé l'émergence de la parité hommes-femmes dans le secteur public, avec 54 % de femmes dans les postes de gestion. Or dans le privé, le quart des postes de cadres supérieurs était occupé par des femmes. Quant à la rémunération, et malgré les législations provinciales sur l'équité salariale, le ratio salarial femmes/hommes demeure figé à 0,87, nous dit Statistique Canada, à 0,88, calcule MGI.

Le peu d'avancées au sein des conseils d'administration et dans les postes de haute direction des entreprises inscrites en Bourse. Au 31 mars 2016, 12 % des postes d'administrateur étaient occupés par des femmes chez les émetteurs canadiens. Aussi, 21 % des émetteurs se sont dotés d'une politique en matière de représentation féminine, et 9 % avaient retenu des cibles. Aussi, 59 % des émetteurs comptaient sur la présence d'au moins une femme occupant un poste de haute direction. Et 58% disaient tenir compte de la représentation féminine lors des nominations à la haute direction.

McKinsey de conclure que les femmes n'ont pas accès aux mêmes possibilités que les hommes. Qu'elles occupent principalement des emplois offrant moins de débouchés sur les postes de direction. Qu'elles ont également 50 % moins de chances de bénéficier du soutien d'un haut dirigeant pour leur avancement professionnel



SOCIOPOLITIQUE
Jacques Dansereau, responsable

COMITÉ

Un rêve ou une réalité à venir ?

Non, je n'ai pas rêvé.

Le pays que j'ai visité ressemblait au nôtre : enfants, adolescents, adultes, personnes âgées circulaient librement partout, sans encombres et en toute liberté. Mais il y semblait flotter une atmosphère que je n'ai jamais sentie chez-moi.

Ce qui m'intrigua au plus haut point.

Quand je suis débarqué de mon autobus bondé de touristes, j'ai vu une belle grande maison où s'affairaient des gens de tout âge.

J'ai alors abordé un vieillard qui jardinait son petit coin de terre, et je lui ai demandé :

- À quoi sert cette belle demeure?

- Ici, monsieur, c'est une maison intergénérationnelle. Tout le monde a son petit coin de vie. Ici, monsieur, tous s'entraident et participent à toutes les tâches, jeunes comme vieux. Chacun a une responsabilité qui lui incombe en tout temps.

- Est-ce la seule dans ce coin de terre? lui demandai-je.

- Non, non, il y en a partout. Nous croyons que cette façon de procéder encourage toutes les générations à se côtoyer. C'est ce qui permet aux personnes âgées de vivre en harmonie avec leur milieu. Les vieux, ici, monsieur, sont en santé, ce qui leur permet de prendre soin des petits enfants, de préparer les repas. Bref, de participer au bien-être de la communauté. Ici, monsieur, les vieux sont en forme, donc en bonne santé. Ce ne sont pas eux qui remplissent les hôpitaux du pays.

Cela me fit penser que, nous aussi, nous pourrions faire la même chose. D'ailleurs, j'en parlerai à mon député quand je reviendrai dans mon coin de pays. S'il veut bien m'écouter!

Mais ce que le vieillard me décrivait piqua encore plus ma curiosité, et je lui demandai :

-Que fait-on avec les personnes âgées qui sont en perte d'autonomie? Les parque-t-on dans des hôpitaux ou des maisons étranges qui leur prodiguent tous les services de base?

- Ici, monsieur, les hôpitaux ont comme fonction première de traiter les grands malades. Ils ne servent pas d'abris de dernier recours pour personnes âgées. Nos aînés vivent dans de jolies demeures, en petits groupes. On veut qu'ils soient en harmonie avec ce qui les entoure. On ne veut pas qu'ils meurent à petit feu. J'ai entendu dire que, chez vous dans votre pays, il y a de ces grandes institutions dans lesquelles vous parquez les aînés. Mon dieu! ils doivent s'ennuyer à mourir et mourir...

Cela me fit penser que, nous aussi, nous pourrions faire la même chose. D'ailleurs, j'en parlerai à mon député quand je reviendrai dans mon coin de pays. S'il veut bien m'écouter!

Mais ce que le vieillard me décrivait piqua encore plus ma curiosité, et je lui demandai :

-Est-ce que les personnes âgées peuvent demeurer chez elles même si elles sont en perte d'autonomie?

-Bien sûr, voyons. C'est la moindre des choses. Ici, personne n'est forcé de quitter son nid. Vaut toujours mieux vivre chez soi.

- Mais qui leur assure tous les services et les soins de base?

- Ici, monsieur, c'est l'État qui pourvoit à tout. Ici, monsieur, ce ne sont pas les personnes âgées qui courent voir le médecin en cas de besoin, c'est ce dernier qui accourt à leur service. Ici, monsieur, ce sont des infirmières et des infirmiers qui vivent avec nos aînés tous les jours que le bon Dieu nous amène. Ici, monsieur, ce sont des hommes et des femmes préposés qui s'occupent de tout. Ici, monsieur, nos aînés ont droit à tous les égards. N'oubliez pas, monsieur, que ce sont eux qui ont construit ce pays et qui nous ont légué tout ce que nous avons. Alors, l'État prend un soin jaloux de ceux qui ont peiné toute leur vie pour assurer le bien-vivre à toutes les générations qui leur succèdent. Si nos aînés sont heureux, ce sont tous ceux qui les entourent qui sont heureux : les enfants, les adolescents et les adultes.

Cela me fit penser que, nous aussi, nous pourrions faire la même chose. D'ailleurs, j'en parlerai à mon député quand je reviendrai dans mon coin de pays. S'il veut bien m'écouter!

Et mon autobus bondé de touristes reprit sa route. Et moi, je continuai ma réflexion en me confortant dans le fait qu'un état fort doit assurer le bien-vivre de tous, **surtout de ses personnes âgées.**

Lévis Bouchard (Chauveau)



Bernard Blanchet, responsable

Information importante concernant la couverture des fournitures diabétiques à compter du 1^{er} avril 2018 (ASSUREQ)

Depuis quelques mois, de nouveaux systèmes de surveillance de glucose sont apparus sur le marché. Il s'agit des systèmes Flash de surveillance de glucose de type **Freestyle Libre** qui utilisent des capteurs plutôt que des bandelettes pour la prise de glycémie.

Cette nouveauté a nécessité une révision des garanties prévues au contrat ASSUREQ visant les personnes assurées diabétiques.

Nouveautés concernant le régime d'assurance maladie d'ASSUREQ

À compter du **1^{er} avril 2018**, le régime d'assurance maladie d'ASSUREQ (Santé et Santé Plus) prévoit le remboursement des fournitures diabétiques selon les modalités suivantes :

- ⇒ Remboursement d'un lecteur de glycémie par personne assurée, selon les dispositions prévues au contrat (sous la garantie *Glucomètre*).
- ⇒ Remboursement de 26 capteurs par personne assurée, par période de 12 mois, soit un capteur tous les 14 jours selon les recommandations du fabricant (sous la garantie *Médicaments admissibles et non couverts par la RGAM*).

ATTENTION : il y a un processus d'autorisation préalable pour obtenir le remboursement du lecteur de glucose Freestyle Libre et de ses capteurs. Le médecin traitant devra remplir le formulaire d'autorisation approprié et, pour être admissible au remboursement, la personne doit être atteinte de diabète, être traitée à l'insuline et devoir mesurer sa glycémie plus de 4 fois par jour.

La personne assurée doit-elle demander une nouvelle autorisation à chaque période de 12 mois?

Après la période de 12 mois qui suit la réclamation initiale des capteurs, la personne assurée doit faire une nouvelle demande avec le formulaire d'autorisation préalable. Ensuite, SSQ analyse le profil d'utilisation et la situation médicale de la personne assurée. Si les critères sont respectés, le renouvellement de l'autorisation sera reconduit sans intervention supplémentaire de la personne assurée et ce, pour une durée illimitée.

Où trouver le formulaire d'autorisation préalable pour les capteurs?

Le formulaire *Demande d'autorisation de paiement système flash de surveillance du glucose* est disponible sur le site ACCÈS assurés de SSQ au **ssq.ca**

ou en communiquant avec le service à la clientèle de SSQ au 1 888 833-6962

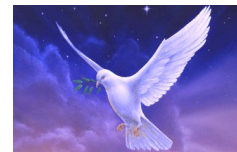
ou en cliquant sur le lien : https://ssq.ca/documents/10658/691268/FV6941_F.pdf/ebfe3396-9dd3-4152-9dc3-7860283d725

AREQ avril 2018

«Lorsqu'un enfant réalise que les adultes ne sont pas sans failles, il devient adolescent. Et c'est quand il leur pardonne qu'il devient un adulte.»



Nécrologie



Madame Lucile Ltalien, (97 ans)

MEMBRE-DE L'AREQ

Monsieur Denis Laboissonnière, (72 ans)

MEMBRE DE L'AREQ,

Monsieur Lauréat Nadeau, 90 ans

époux de Monique Lévesque

Madame Jeannine Leclerc, 63 ans

beau-frère de Monique Bérubé

Monsieur Gaétan Morency, 75 ans

belle-sœur de Lise Bélanger

Monsieur André Guérard, 93 ans

frère de Mariette Morency

Sœur Édèse Roussel, 82 ans

beau-frère de Laurette Thériault

Monsieur Jacques Caouette, 81 ans

belle-sœur de Jean-Yves Leblanc

Madame Jeannette Bélanger, 88 ans

frère de Denise Caouette

belle-sœur de Jeanne-Mance Chabot,

Noëlla Chabot et Roland Dion

Madame Gemma Nicole, 74 ans

belle-sœur de Robert Gagné

Madame Gisèle Bolduc, 76 ans

sœur de Jean-Guy Bolduc

Monsieur Paul-Henri Casault, 89 ans

frère de Claudette Casault et

beau-frère de Jos Landry

Monsieur Louis-Joseph Buteau, 93 ans

beau-frère de Pauline Forgues

Monsieur Joseph Bélanger, 81 ans

beau-frère de Claire Bossé

Madame Cédéa Jean

mère de Huguette Normand

Madame Denise Paradis

sœur de Jean-Marie Paradis

Madame Elizabeth Joyn-Souza

belle-sœur de Gisèle Dubreuil

Madame Lucette Mercier

belle-sœur de Gaétane Bilodeau

Madame Yvette Pelletier

sœur de Thérèse Pelletier

Monsieur Adrien Chamard

frère de Jeannette Chamard

Madame Denise Chouinard

sœur de Fernande Chouinard Lavoie

Madame Thérèse Dancause, 99 ans

belle-sœur de Bibiane Pelletier

Madame Madeleine Pelletier, 80 ans

belle-sœur de Gisèle Bourgault

Monsieur Honoré Leclerc, 84 ans

frère de Ghislaine Leclerc

beau-frère de Madeleine Bois et

beau-frère de Pierrette et Jocelyn Pelletier

Madame Gilberte Pellerin, 92 ans

belle-sœur de Jocelyn Pelletier

Monsieur Yvon St-Pierre

frère de Louise St-Pierre

Monsieur Charles-Eugène Morneau, 89 ans

beau-frère de Julie Chouinard

Monsieur Jean-René Bouffard, 63 ans

époux de Aline Pelletier

Monsieur Jean-Yves Michaud

beau-frère de Pierrette et Jocelyn Pelletier

Madame Rébecca Talbot Morin

belle-sœur de Jocelyne Morin

Aux familles éprouvées, nos sincères condoléances.

«Il faut, comme toute autre chose évidente, apprendre à vieillir gentiment, calmement. Cela nécessite, bien sûr, beaucoup de soins et d'attentions, surtout avoir continuellement l'ardent désir de se plaire à soi. Lorsque l'on se sent parfaitement à l'aise dans sa peau, il est plus facile de s'accepter tel que l'on est.» (Gisèle Bujold)

«Si la vie n'est qu'un passage, sur ce passage au moins semons des fleurs.» Montaigne

ACTIVITÉS CELLULE MONTMAGNY NORD-SUD 2018-2019**2018**

Mercredi 29 août	9 h à 11 h	Déjeuner non-Rentrée (chaîne téléphonique)	Restaurant de la Plage Berthier-sur-Mer
Mercredi 3 octobre	11 h à 15 h	Dîner Rendez-vous automnal (chaîne téléphonique) <i>Rencontre sectorielle</i>	Restaurant La Couvée de l'Oiselière Montmagny <i>Cellule Montmagny N. S.</i>
Mercredi 5 décembre	11 h 30 à 14 h	Dîner de Noël (chaîne téléphonique)	Restaurant La Couvée de L'Oiselière Montmagny

2019

Février 2019 (date à déterminer) 13 ou 14 février	18 h à 21 h	Souper de la St-Valentin (chaîne téléphonique)	Restaurant La Marmite d'Or L'Envolée, École Casault
Mardi 9 avril 2019	11 h à 14 h	Dîner (cabane à sucre) (chaîne téléphonique)	Érablière Bernier Cap-Saint-Ignace Route des Pommiers
Jeudi 6 juin 2019	9 h 30 à 11 h	Déjeuner BlaBla (chaîne téléphonique)	Café Bistro OK en face du quai Saint-Jean-Port-Joli

N.B. :Merci de votre précieuse collaboration et au plaisir de vous rencontrer.

Françoise Boulet et Pauline Forgues, responsables de Cellule

ACTIVITÉS CELLULE L'ISLET-SUD 2018-2019**2018**

Merc. 29 août	9 h	Non-rentree	Club de golf	Saint-Pamphile
Merc. 24 oct	9 h	Déjeuner	Ô Sommet....	Saint-Adalbert
Merc. 21 nov.	9 h	Déjeuner	National	Saint-Pamphile
Merc. 12 déc.	11 h 30	Dîner de Noël	Le Jasmin	Tourville

2019

Merc. 13 fév.	11 h 30	Dîner St-Valentin	Chez Réjean	Saint-Pamphile
Merc. 10 avril	11 h 30	Dîner	L'Ancien Presbytère	Saint-Marcel
Merc. 19 juin	9 h 30	Déjeuner	Bistro OK	Saint-Jean-Port-Joli

***Cette liste peut être sujette à changement.**

N.B. Les conjoints(tes) sont toujours bienvenus(es)

Il y a toujours une chaine téléphonique.

AU PLAISIR DE VOUS RENCONTRER

Réjane St-Amant, responsable de cellule.

ACTIVITÉS SECTORIELLES

Fête automnale	Mercredi, 3 octobre 2018 Restaurant La Couvée L'Oiselière, Montmagny
Fête des bénévoles	Jeudi, 23 mai 2019 Club de golf Saint-Pamphile
Assemblée.générale sectorielle	Lieu et date à préciser
Assemblée générale régionale (Lieu à préciser)	Mardi, 28 mai 2019

**AREQ CELLULE DE LA POCATIÈRE
ACTIVITÉS 2018-2019**

2018

Mercredi, 5 septembre	<u>Dîner</u>	Roche-à-Veillon Saint-Jean-Port-Joli Réservation avant le 29 août	11 h 30
Mercredi, 10 octobre	<u>Déjeuner</u>	Restaurant Mikes, La Pocatière Réservation avant le 5 octobre	9 h
Mardi, 6 novembre	<u>Dîner</u>	Restaurant Le Buro des Sports La Pocatière Réservation avant le 31 octobre	11 h 30
Mercredi, 5 décembre	<u>Dîner de Noël</u>	Restaurant Mikes, La Pocatière Réservation avant le 28 novembre Échange de cadeaux 5,00 \$ participation libre Thème: déco de Noël	11 h 30

2019

Mercredi, 9 janvier	<u>Déjeuner</u>	Restaurant Opéra, La Pocatière Réservation avant le 3 janvier	9 h
Mercredi, 13 février	<u>Dîner</u>	<i>St-Valentin-</i> Restaurant Mikes, La Pocatière Réservation avant le 7 février	11 h 30
Mercredi, 13 mars	<u>Dîner</u>	Club FADOQ, La Pocatière Réservation avant le 7 mars	11 h 30
Mercredi, 17 avril	<u>Dîner</u>	Cabane à sucre Cap-Saint-Ignace Réservation avant le 8 avril	11 h 30
Mercredi, 29 mai	<u>Souper</u>	Restaurant Opéra, La Pocatière Réservation avant le 22 mai	17 h 30
Mercredi, 19 juin	<u>Dîner</u>	Club de Golf, Saint-Pacôme Réservation avant le 12 juin	11 h 30

*N'oubliez pas de toujours réserver auprès de Maxellande Bureau (Rés. : 418-856-4218 ou
Chalet : 418-856-2516).*

Merci de votre précieuse collaboration et au plaisir de vous rencontrer.

L'équipe de La Pocatière

Maxellande Bureau